

P415

INFORMATIES VOOR DE

Zendamateur

Bron:
VERON

20 MAART A.S.

HET NOORDELIJK AMATEURTREFFEN

TREFFPUNT VOOR DE ZENDAMATEUR
UIT HET GEHELE LAND

U KONT TOCH OOK ?

TOT ZIENS,
NAMENS
U.V.G. BULLETIN

V²G BUL-
LETIN
N.A.T.
1982

COLON

YAESU



YAESU LEVEREN WIJ DOORGAANS. UIT VOORRAAD

1. alle apparatuur demonstratieklaar
2. eigen technische dienst
3. gehele jaar bereikbaar voor verkoop en service
4. 2 jaar schriftelijke garantie

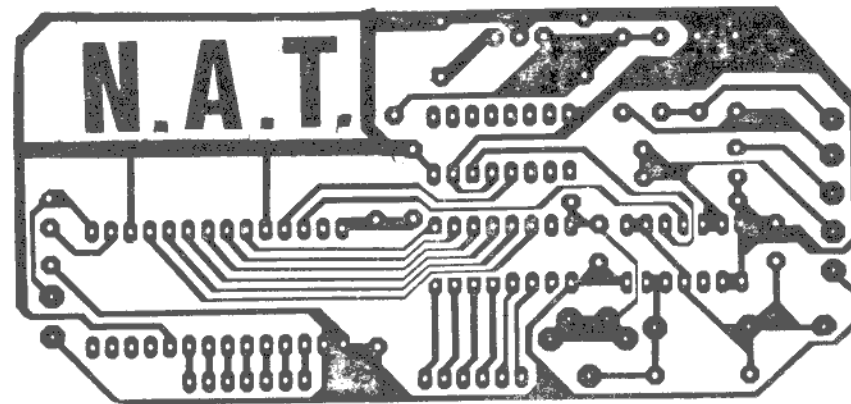
Naast Yaesu leveren wij de volgende merken: Icom / Kenwood / Multi / Standaard / Drake / JRC / Datong / MFJ / Dressler / Daiwa / Kenpro / Jaybeam / Fritzl / Hygain / Kathrein / Minix / Channelmaster / CDE / Turner / Junker / Wraase SSTV / Hal / Robot / Tono / Microwave / KDK / Tonna

IMPORTEUR YAESU

DOEVEN ELEKTRONIKA

- * hobby elektronika
- * hifi stereo
- * communicatie app.

Schutstraat 58 / Tel.: 05280-69679 / Giro: 966249 / Maandag: gehele dag gesloten
7901 EE Hoogeveen / Telex: 42775 / Bank: ABN 57.42.31.633 / Vrijdagavond: koopavond.



NOORDELIJK AMATEUR TREFFEN

VOOR DE 6e MAAL N.A.T.

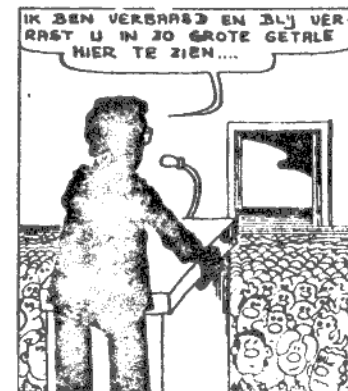
Het NAT organiseren is een bezigheid die naast voldoening natuurlijk ook een hoop werk met zich meebrengt. 14 dagen lang iedere dag op sjouw, en dan nog eens 2 maanden de laatste dingen checken, auto's organiseren; wat natuurlijk in de allerlaatste week toch allemaal anders blijkt te lopen als dat je gedacht had.

En toch, al het eenmaal zover is, sta je toch weer te kijken hoe goed alles loopt, hoeveel handen licht werk maken en hoe gezellig het blijkt te zijn. We hebben dit jaar voor een ruime publiciteit gezorgd. Alle noordelijke dag-, week- en bokkebladen zijn aangeschreven, er is in Duitsland reclame gemaakt, we zijn in Hobbyscoop geweest en alle mogelijke verenigingen van zendamateurs zijn aangeschreven als ook veel afdelingen. Teletekst heeft een pagina voor ons ingeruimd en ook de RCD is uitgenodigd. Hun heer van Dijk zal aanwezig zijn. Ook verschillende 2 meterrondes

zijn ingelicht. Opvallend is de belangstelling dit jaar uit het westen van het land. De medewerking van de deelnemers is voortreffelijk, zij doen hoofdzakelijk alles zelf, wat een geweldig iets is. Het klapstuk zal ongetwijfeld vormen de Molleboonronde en het A.T.V. mobiele gebeuren.

Tot ziens op 20 maart in de Trefkoel.

Organisatoren:
Geert PØGIN
Wil PEIBRN



REDAKTIONEEL

Voor U ligt het N.A.T.-nummer, ofwel no. 8 van deze jaargang.

Geen extra nummer dit jaar, wel een speciaal dik nummer. En dat betekent dat de 'vaste rubrieken wat zijn ingekrompen.

Veel informatie over het N.A.T. is beschikbaar en een aantal hoogwaardige technische artikelen.

Ik noem b.v. het zeer uitgebreide en overzichtelijke artikel van PAØEKR over een 2 meter voorversterker.

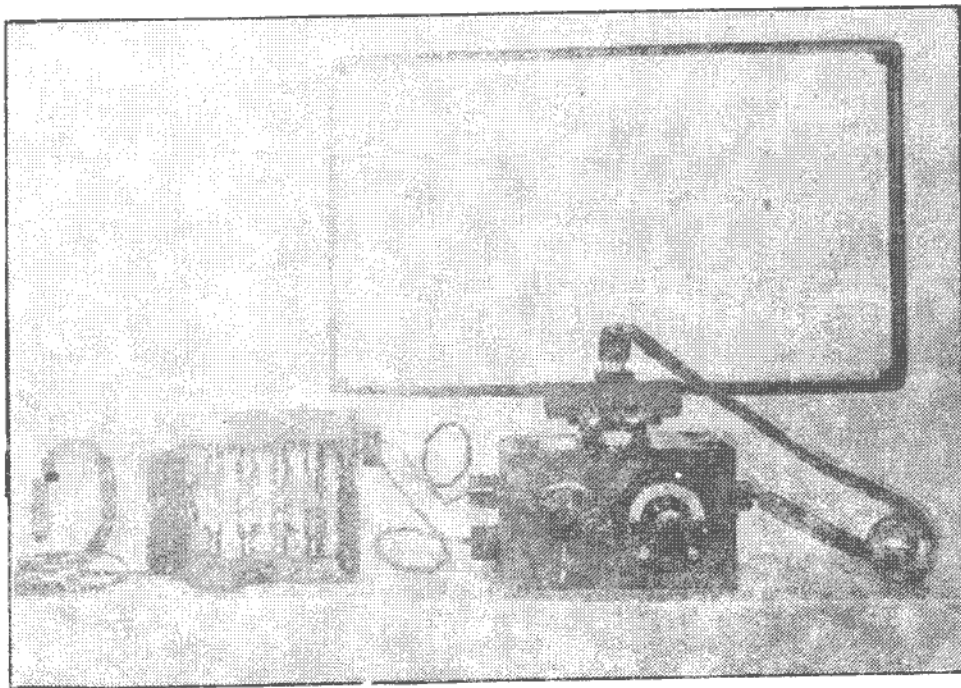
Hans, PAØEBC heeft een aantal artikelen voor ons op papier gezet, en het motto, zeker na het N.A.T. zal zijn: BOUWEN MAAR.

Op het N.A.T. ook de stand van het V2G-bulletin. Dat is dan ook het moment voor U om toezending van het volgend jaar veilig te stellen. Ook oude nummers zijn te koop. Zowel uit de kleine voorraad als enkele overdrukken m.b.v. de originele stencilmoedervellen.

We vinden het erg jammer dat de toezending van stukjes met informatie over de verschillende stands zo slecht liep. Het was hierdoor niet mogelijk om a.h.w. een volledige wegwijzer voor het N.A.T. te maken.

We hopen dat het blad op tijd bij U in de bus valt en wensen iedereen veel plezier op het N.A.T.

De redactie.



blz. 2.

De Geschiedenis van de Molleboonronde.

De eerste uitzending van de Molleboonronde vond plaats op woensdag 19 oktober 1977, onder de call PE1AUQ in de tweemeterband 145,250 MHz.

De crew bestond uit:

PE1AUQ - klaas netcontrol (PA3ASE)

PE1ACQ - piet zendertechnicus
(nu PA3ATC)

PE1ANY - henk, administratie.

De trancier was de nu nog steeds in gebruik zijnde Braun SE 402 en het vermogen was 10W. De antenne was een Ringo-Ranger op ± 20 meter hoogte. Het aantal meldingen varieerde van 10 tot maximaal 20 mensen.

Om het geheel een nieuw leven in te blazen werd de redactie uitgebreid, waardoor de taken meer verdeeld werden.

De vernieuwde ronde ging in januari 1980 van start.

De redactie bestond uit:

PE1AUQ-klaas,
PDØHIV-jan eindredakteur
PE1ANY-henk nog steeds administr.
PDØHAN-grietje, begon met de voorbereidingen van de vraagbaak PA2554-Feike, voorbereidingen van het mollebonencertificaat.
Martin- toen alleen in bezit van een bedieningsbevoegdheid.

Na ruim een maand veranderden de roepletter:

PE1AUQ werd PA3ASE

PDØHIV werd PE1DWH

en martin kreeg de call PE1DTC

Bij de start van het seizoen 1980-1981 werd het mollebonencertificaat in het leven geroepen. Ook bedroeg het aantal meldingen dat jaar maximaal 105 en PE1DWH werd PA3BFZ.

Het jaar 1981-1982 startte op 2 september 1981 en er werd zowel op 2 meter als ook op de 70 cm band (frequentie 433.500) Daarnaast werd het mollebonen-nieuws uitgezonden in RTTY en Fax door PE1DMS, Wietse uit Marten PE1DTC behaalde zijn A-machtiging als PA3BNT.

Op 6 januari 1982 werd een historische mijlpaal bereikt. Naast de uitzendingen op 2meter, en 70 cm was nu de eerste uitzending te horen in de 10 meterband op de frequentie 29.600 in de mode FM.

Het aantal meldingen is het voorjaar 1982 enorm toegenomen en er waren al een keer 174 inmelders.

Tot nu toe zijn er ruim 150 certificaten uitgegeven en dit alles stimuleert de redactie enorm om met veel inzet en voorbereidingen de wekelijkse rondes te houden.

We beschouwen het dan ook als waardering en grote eer om als trekpleister van het Noordelijk Amateur Treffen 1982 te fungeren.

Tot ziens en tot werkens de Mollebonenredactie:

Klaas- PA3ASE - netcontrol
Jan - PA3BFZ - eindredactie
Henk - PE1ANY - administratie
Grietje - PDØHAN -vraagbaak
Marten - PA3BNT en
Feike- PA2554 nemen de telefoon aan en verzorgen de aanvragen voor het mollebonencertificaat.

Voor de 6e maal N.A.T.

Noordelijk Amateur Treffen

blz. 3.

tabel

LAK		STOKKEN		
breedte b	hoogte a	lengte h	breedte 2/3 b	diepte d
33	30	50	22	19
34	30	52	23	20
35	31	54	24	21
36	32	55	24	21
37	32	57	25	21,5
38	33	59	25	21,5
39	34	60	26	22,5
40	34	61	27	23,5
41	35	63	28	24
42	35	64	28	24
43	36	66	29	25
44	36	67	30	26
45	37	69	30	26
46	37	70	31	27
47	38	72	32	28
48	38	73	32	28
49	39	75	33	28,5
50	40	75	34	29,5

Het GDXG-CERTIFICAAT.

The Groningen DX Group

Het Groninger GDXG certificaat is te behalen door het werken met 11 groninger stations. Voor Europese stations geldt dat ze 8 groninger stations moeten werken, voor de rest van de wereld is de norm 4 stations. Het certificaat is voorzien van het VERON, VRZA en het V2G embleem. Dit fraaie certificaat kan aangevraagd worden bij:

V²G postbus 1555 Groningen.

Ook kan men het rechtstreeks aanvragen bij GDXG certificatenmanager:

G. Andries PAØCER
Korhoenlaan 2
9751 GZ Haren
Tel: 050-364981

Hiervoor dient men f3,50 aan postzegels, getekende cheque of 7 IRC's te zenden plus een uittreksel uit het logboek waarop de gewerkte of gehoorde stations voorkomen, mede ondertekend door 2 zend- of luisteramateurs. Verbindingen zijn geldig vanaf 1 januari 1965. PAØCER maakt op verzoek een aantekening met sjabloon op het certificaat op welke frequentie de verbindingen zijn gewerkt of gehoord.

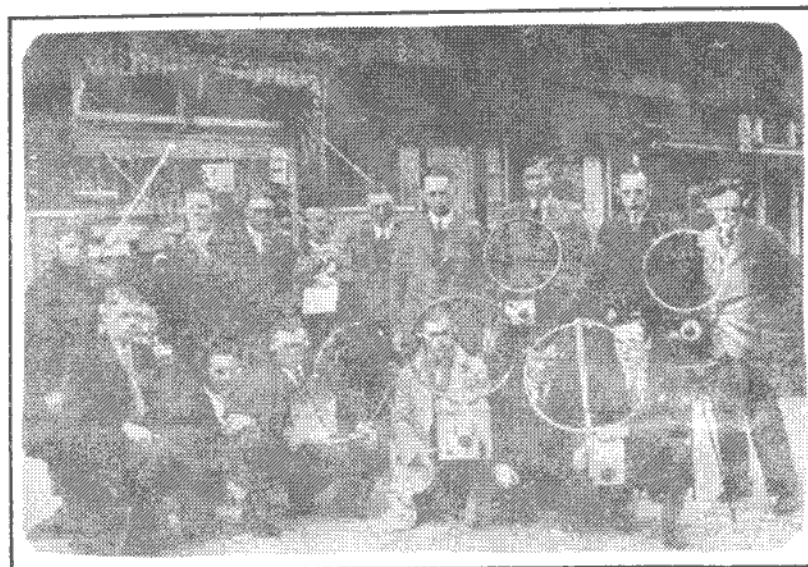
Geert, PAØCER.



GEPIKT UIT HET VORIGE NATNUMMER :

SSTV van PDØGGB

OM te Nijenhuis, PDØGGB uit Hemrik (FRL), is op het NAT aanwezig met Slow Scan Televisie. Hij demonstreert e.e.a. met een ROBOT 70 en Camera 80A. De monitor, Robot 70, bestaat uit een buis waarop het beeld verschijnt. Het is een 'nalichtende buis', hetgeen inhoud dat het beeld nadat het verschenen is nog 15 sec. blijft staan en



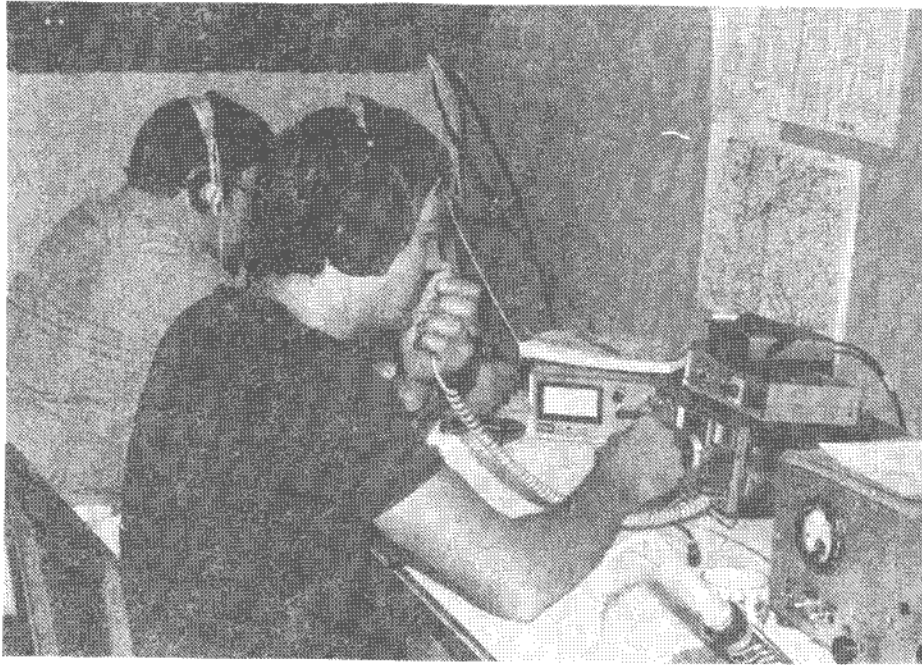
daarna weer verdwijnt. SSTV beeld wordt opgebouwd uit 120 beeldlijnen. Het eerste woordje 'slow' zegt het al, het beeld wordt langzamer opgebouwd dan bij gewone TV. Bij gewone TV zie je niet hoe snel het beeld opgebouwd wordt, daarvoor is het menselijk oog te traag. Bij SSTV duurt het maar liefst 8 sec. voor dat het hele beeld er is.

Er is echter een klein probleem: pje, de camera die het beeld registreert, leest het beeld sneller dan de monitor het schrijven kan. Daarvoor is de zgn Sampler-schakeling ontworpen die ervoor zorgt dat alles toch nog goed komt. Ook voor deze vorm van televisie geldt, dat het op alle frequenties uitgezonden kan worden en opgenomen kan worden op een gewone cassetterecorder. PDØGGB legt U tijdens het NAT gaarne uit hoe SSTV, meer technisch bekeken werkt.

Stiveco

Stichting Velddag-en Contestgroep Groningen

Stiveco is een stichting opgericht tot behartiging van de belangen van een 15 tal zendamateurs, die contesten als hobby hebben. Zij beschikken o.a. over een aggregaat voor de benodigde spanning nodig om onafhankelijk van de netspanning te voldoen aan de voorwaarden van de Europese Velddag-dagen in het begin van juni. Meestal wordt op deze velddagen gewerkt vanuit Anloo. Een mooie omgeving met voldoende ruimte om de caravan, ingericht voor het zenden en ontvangen en antennes in alle soorten te kunnen opzetten en hiermee te experimenteren.



Het contest-station PA0GN/p (Stiveco) in volle glorie tijdens de laatste contest. Locatie bij Nanko, PA0OOM, die u ook vooraan op de foto ziet zitten, in verbinding met S

V²G-BULLETIN

Het bulletin houdt u op de hoogte met de laatste ontwikkelingen in de wereld van de zend-amateur in de noordelijke provincies. Zo leest u niet alleen wat er de komende maand op de vergadering gebeurt, ook leest u de contest-resultaten van noordelijke stations, uitnodigingen voor extra bijeenkomsten en een heleboel techniek.

Voor de HF-enthousiasteling hebben we de speciale HF-rubriek, samengesteld door PA0VAJ en PA0GAM.

Laat het blad lezen aan uw vrienden en bekenden in het land.

Voor 10,- per jaar kan niemand zich een buil vallen!

'Loop'-antennes voor de 40 meter band hebben bewezen zeer goed te werken. Vorig jaar stonden vlieger-experimenten en antenneproeven (144 MHz multi quad) erg in de belangstelling. Daarnaast zijn er het hele jaar contesten op zowel HF als VHF(en hoger). Het probleem van de verdoorgevoerde manier om QSO's te maken heeft geleid tot verkenningen op het gebied van loggen met behulp van de computer. Immers als b.v. op HF zoals de ARRL-contest, 2960 verbindingen worden gemaakt, moet voor het controleren van dubbele QSO's wel gebruik worden gemaakt van een computer. De zaak is in een dusdanig stadium dat we er op rekenen dat de veld-dag-contest kan worden gelogd per computer. Programma's hiervoor zijn reeds gemaakt. Het wachten was nog op het geld voor een printer, maar ook hierin is nu



voorzien. Jack, PEØMOT zal in een later stadium vertellen hoe we dit allemaal hebben gerealiseerd.

Met betrekking tot het VHF,UHF en SHF gebeuren is een langzame doch gestadige groei naar meer activiteiten op hogere banden om ook daar vanuit Groningen onze stem te laten horen. In de afgelopen maart contest waren we voor de 1e keer actief op 23 cm en we zijn zeer tevreden over de resultaten. Probleem bij het VHF contesten blijft hoe je op een hoge, vrije, storingsarme omgeving zoveel mogelijk antennes, apparatuur en mensen kwijt kunt. Het is vaak een kwestie van stug volhouden.

Stiveco is geen vereniging in een vereniging, immers de groep bestaat uit zendamateurs die ook op andere terreinen hun steentje bijdragen aan onze hobby (V2G-bulletin, bestuur V2G, etc.) Ook voor hulp bij opdrachtenritten kan men altijd een beroep op ons doen. Ook het N.A.T is een gebeuren dat uit deze groep geboren is. Geert, PAØGIN, geeft een telegrafiecursus voor beginners, waarvan de baten ten goede komen van Stiveco. Vanuit de caravan in het winter-QTH wordt met de call PAØGN, Groningen in de PA-beker-en PACC contest in de belangstelling getild jaarlijks worden 10.000 QSL kaarten verzonden naar alle windstreken. Reeds driemaal was de Stiveco-groep in actie vanuit ANDORRA en hielp menige zendamateur aan een nieuw land op H.F. en V.H.F. Plannen zijn er ook voldoende voorradig, maar de uitwerking ervan vergt natuurlijk tijd en geld. Voorlopig staat de automatisering van de logs op de 1e plaats.

Veel plezier op het N.A.T.

Gerard, PE1BBI

KLUNSBESTENDIG EINDTRAPJE VOOR 145 MHz. DOOR PAØEBC.

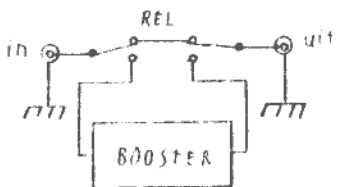
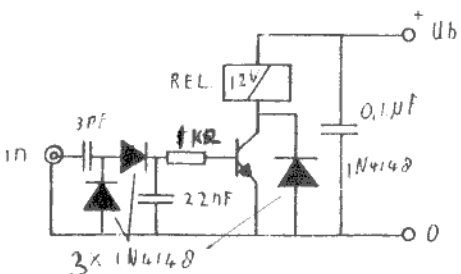
INPUT: 1-3 watt OUTPUT: 10-17 watt

Doordat op 2 meter steeds meer mensen met een portofoon werken, mag dit ontwerp zich verzekerd zien van een nog maar steeds groeiende belangstelling. Immers, de meeste handpraterijes hebben een output van ongeveer 1 watt en wanneer dit apparaat ook in de auto moet worden gebruikt, is het wenselijk dat men de beschikking heeft over + 10 db meer vermogen omdat vele verbindingen met vaste posten (stations) worden gemaakt die meestal werken met een vermogen van ± 10 watt.

Hieronder volgt de beschrijving van een zeer bekende schakeling (DC9XD), die reeds vele malen heeft bewezen 'klunbestendig'

H.F.-VOX + RELAIS voor omschakelen van RX naar TX.

als relais is voor 2 mtr. best een Siemens 12 volt kamrelais met vergulde contacten bruikbaar !



te zijn. Dit betreft zowel de afregeling als het gebruik. Ook is er een print voor te verkrijgen en mogen van de bouw geen onoverkomelijke moeilijkheden worden verwacht. Bovendien is hulp natuurlijk altijd wel ergens in de buurt. 'Onverkrijgbare' onderdelen worden niet gebruikt en de schakeling is bestand tegen kortsluiten of het geheel niet belasten van de uitgang. Verder heeft men de keus gebruik te maken van een relais met een HF-vox of een "coax-schakeling" voor het omschakelen van ontvangen naar zenden.

En tenslotte:

De eindtrap heeft beslist geen oscilleerneigingen !!!

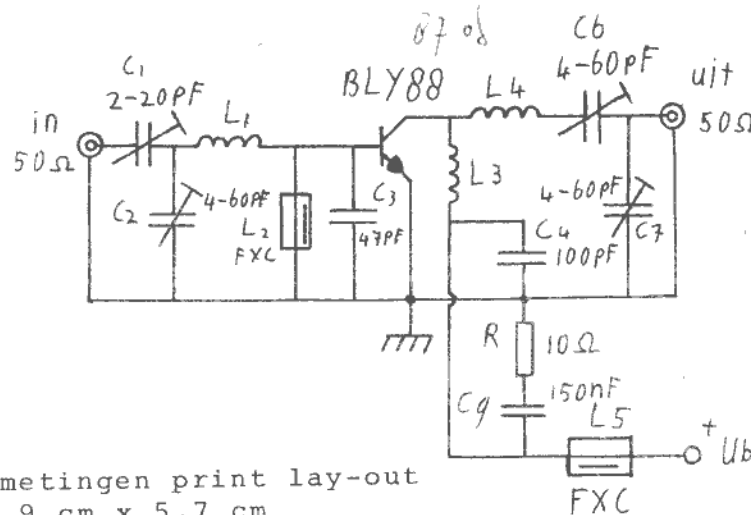
Gebruik dubbelzijdig printplaat en een goed koelblok. (een plaatje aluminium is beslist onvoldoende)

Frequentiebereik: 144-146 MHz
 Sturing: 1-3 watt
 Output: 10-17 watt
 In- en uitgangsimpedantie: 50 ohm
 Voedingsspanning: 12-16 volt (min/mas)
 Stroomopname: 1,8 amp. bij 17 w. outp

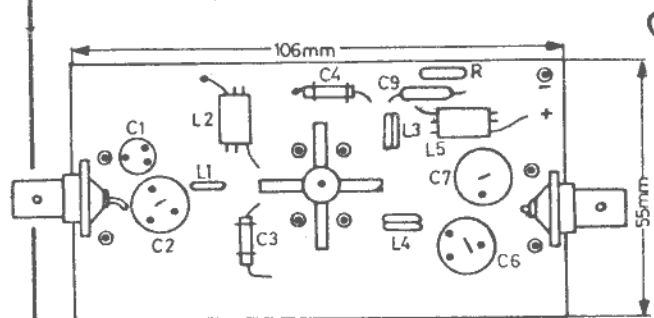
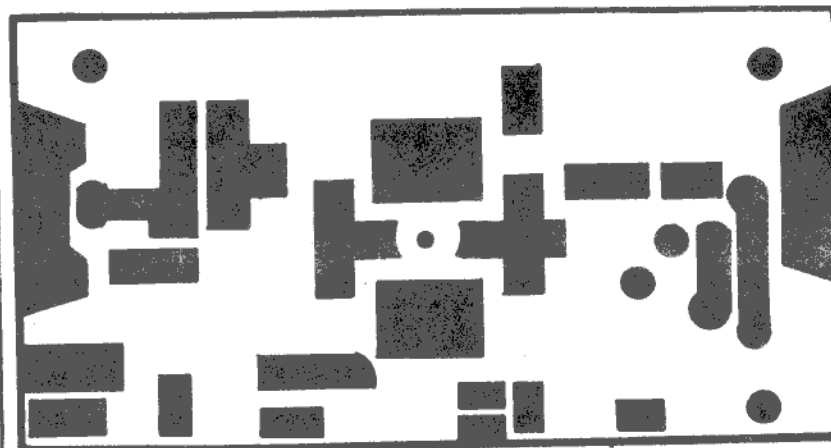
- L1 - 0,5 wdg 1,5 Cul ϕ 6mm
 - L2, L5 - FXC - varkensneusje
 - L3 - 2,5 wdg 1,5 Cul ϕ 6mm
 - L4 - 2,5 wdg 1,5 Cul ϕ 6mm
- Transistor BLY 88
 Trimmers folie groen 2-20pf
 geel 4-60pf

Print verkrijgbaar ! bel 050-566837

blz. 10.



afmetingen print lay-out
 10,9 cm x 5,7 cm



= doorverbinden met de andere zijde !!

blz. 11.

Dit jaar ook op het N.A.T. aanwezig, Richard PEØRIG, met zelfbouw spullen voor het uitzenden en ontvangen van grofraster televisie.

Een gewoon televisie beeld is opgebouwd uit 625 beeldlijnen, grofraster televisie is opgebouwd uit 32 beeldlijnen. Het beeld ontstaat door het voorwerp wat men wil 'filmen' via een lens te projecteren op een draaiende schijf met daarin 32 gaatjes in spiraalvorm. Deze schijf draait met een snelheid van 750 toeren per minuut. Achter de (Nipkow) schijf zit op een bepaalde brandpuntsafstand een fototransistor, die licht en donker registreert en omzet in een spanning. Deze spanning wordt versterkt en gaat naar de ontvanger. De ontvanger werkt volgens hetzelfde principe, maar nu omgekeerd.

Achter de schijf, die uiteraard met precies dezelfde snelheid draaien moet als de schijf van de zender, is een "knipperende" TL-buis gemonteerd. Deze TL buis knippert op commando van de fototransistor en de schakeling die de spanningjes versterkt. Kijkt men nu op een bepaalde afstand

van de ontvangende schijf dan ziet men hetzelfde beeld als uitgezonden wordt.

Tot zover het traditionele verhaal van grofraster TV. Richard zal U ook nog laten zien hoe men op eenvoudige wijze het beeld kan laten verschijnen op een gewone telexcoop. Het beeld is dan stabiel en mooier dan op de Nipkowschijf.

Tenslotte de vraag. Waarom grofraster televisie, we hebben toch gewone televisie en voor amateurdoeleinden ATV?

Het antwoord luidt. Grofraster TV is uit te zenden op elke frequentie dus ook gewoon via twee meter in FM, en is zeer simpel op te nemen op een gewone cassette-recorder (vgl. telex en fax).

Dit zijn een paar zeer grote voordelen t.o.v. gewone TV; verder is het zelf bouwen van grofraster TV natuurlijk leuk en leerzaam omdat het om een combinatie van elektronica en mechanica gaat.

Inlichtingen op het N.A.T. en via 2 meter bij PEØRIG

zegt het voort-zegt het voort-zegt het v

HF-AVOND 16 APRIL

Op vrijdag 16 april zal in het restaurant van de TREFKOEL aan de Zonnelaan te Groningen een HF-avond worden gehouden.

AANVANG: 19.30 uur

Het programma is als volgt:

1. Diaserie van VEONYS, Frans op Cocos Keeling als aanvulling op het artikel van PAØGAM in Elektron.
2. Vaststelling datum volgende bijeenkomst. We zullen proberen met een vaste periode te komen in verband met de eenvoud van annouceren.
3. Vaststellen van het programma voor de volgende keer.

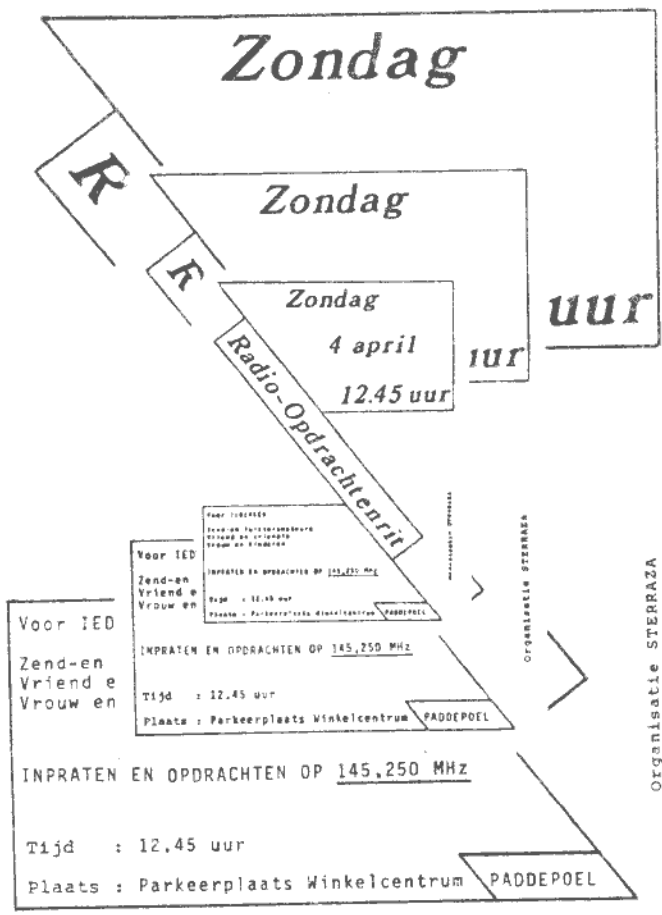
4. Een forum bestaande uit PAØGAM, PAØGIN en PAØVAJ zal vragen beantwoorden over antennes, trancievers, QSL-informatie, het ontwerpen van QSL-kaarten, certificaten, DX, en verder alle informatie die wordt verlangd.

5. Prijsvraag, waarmee een paar leuke prijsjes kunnen worden verdiend, o.a. de grote wereldkaart met landen en prefixen.

Ideën, suggesties, vragen, op- of aanmerkingen kunt u zowel voor als na de bijeenkomst inleveren bij de leden van het forum.

Tot de 16e april
Geert PAØGIN

et voort-zegt het voort-zegt het v



PROGRAMMA VAN HET NOORDELIJK AMATEUR TREFFEN (N.A.T.) OP ZATERDAG 20 MAART 1982.

Het N.A.T. wordt gehouden in de "TREFKOEL", Zonnelaan in GRONINGEN.

Het staat dit jaar in het teken van de "MOLLEBONENRONDE".

De zaal is open vanaf 10.00 uur en gaat om 17.00 uur dicht.

PROGRAMMA

- PEORIG met grofraster televisie, a.t.v. en statische elektriciteit.
- PDoKDL met een compleet G-station en micro computer techniek.
- DC9XD/PE met een info-stand op internationaal gebied.
- PA3BGL en PDoGGB met een werkend SSTV station.
- PEIECZ geeft een show van diverse zelfbouw-artikelen.
- PE1FKN met een antieke radio-show.
- PEORTX komt met duitse en japanse communicatie-apparatuur uit de periode '35-'45.
- PE1COS met een stand vol leger-dump artikelen.
- PAoCER is aanwezig met het GD-XG certificaat van de groninger DX-groep.
- PA2GHG is aanwezig met een vliegershow (antennes).
- PE1DMS zal in een demonstratie duitse prof. t.v. camra's showen (ZLF).
- Sterraza en Stiveco, stichtingen van en voor zend-amateurs op contestgebied.
- Het V²G-Bulletin.
- Het Drenthe-certificaat en de hunebedronde.
- Het VERON-VRZA Verkoopbureau met een zo groot mogelijk assortiment.
- Dhr. J. Bos met een printfabricage (neem uw lay out mee).
- De rijksschoolgemeenschap Kamerlingh Onnes met Vogelvrijdag.
- De mollebonenronde.
- En natuurlijk de diverse commerciële stands.

Ook zal vanaf het N.A.T. een mobiele amateur televisie ploeg door de stad rijden o.l.v. Oetse, PE1BPT. Een directe verbinding zal op het NAT te zien zijn.

MOLLEBONENEN - RONDE

De mollebonenronde staat dit jaar in de picture op het N.A.T. De hele crew is aanwezig en er komt een speciale uitzending van de ronde. Men is ook QRV voor het Mollebonen-certificaat en ja, komt u ze maar bezoeken! De frekwentie zal zijn 145.250 MHz, alwaar ook ingeprepraat zal worden.

Er is voldoende parkeergelegenheid bij het winkelcentrum Paddepoel, en het restaurant aan de zaal is de gehele dag geopend.



HET V²G BULLETIN: Hét blad voor de noordelijke zend-amateur. Boordevol techniek, grapjes, verenigingsnieuws van Veron en Vrza, advertenties en discussie. Het kontaktblad om uw draadloos kontakt in iets duurzamers om te zetten. Komt tegen kostprijs bij u in de bus (f. 10,- per 10 nummers)

BEZOEKT DE V²G BULLETIN-STAND.

Bij abonnerment ook voor het komend jaar het nieuwe N.A.T.-nummer gratis!).



Het restaurant is de gehele dag geopend.

Zondag

4 april

12.45 uur

Radio-Opdrachtenrit

Voor IEDEREEN

Zend-en luisteramateurs
Vriend en vriendin
Vrouw en kinderen

INPRATEN EN OPDRACHTEN OP 145,250 MHz

Tijd : 12.45 uur

Plaats : Parkeerplaats Winkelcentrum PADDEPOEL

Organisatie STERRAZA

OMBOUW MARC-BAKKIE TOT 10 meter TRANCIEVER. door Hans PAØEBC

Nu de "bakkies" voor afbraakprijzen, en soms nog minder, worden aangeboden is het zeker interessant voor velen eens te denken aan de ombouw van zo'n apparaat naar onze 10 meter band. Immers 66k op 29.600 wordt iedere woensdagavond de bekende "Molleboonronde" uitgezonden en zal de activiteit op die frequentie zeker toenemen. Dat dit niet onverstandig is, zullen velen van U begrijpen. Maar natuurlijk niet alleen hierom is de 10 meter interessant. Het is de meest eerlijke DX-band. Want ook met 500 mW kunt U DX werken bij de vleet.

Zelf heb ik reeds gewerkt met de gehele Oostkust van Amerika, Canada, Israel, Japan, Rusland, Spanje en vele Nederlandse zendamateurs. De leukste verbindingen zijn natuurlijk de direkte met 500 mW maar toch is het niet minder om met landgenoten via een repeater in de VS te werken. Deze repeaters zijn tot soms laat in de avond zeer goed te horen.

Naast dit alles op HF is het ook mogelijk het omgebouwde bakkie te gebruiken als achterset voor 2 mtr. of 70 cm door middel van een transverter. Wanneer u een zogenaamde basisbak neemt, is het mogelijk om de transverter in te bouwen.

Na ombouw heeft U de beschikking over een trancievertje met de volgende mogelijkheden:

Frequentiebereik:

29.440-29.700 stappen 10 kHz
Output: 500 - 2000 mW

Mode: RX - AM en FM
TX - FM

De ombouwbeschrijving geldt voor de Cybernet print PTBM 117. Deze komt voor in o.a. Hycom, Senfor, Audiosonic, Wipe en Major. De beschrijving is reeds eerder verschenen in Elektron.

De afregelprocedure is echter iets afwijkend van het reeds gepubliceerde en bovendien volgen nog enkel simpele modificaties die in het gebruik zeker van pas zullen komen.

OMBOUW.

+ Verwijder X1 - 10.240 MHz
C5 - 1000 pf
F1 - 10,7 ker. of
xtal filter

+ Breng aan:

-op de plaats X1 een xtal
11.4775 MHz parallel res.
30 pf - HC 25 U
-op de plaats F1 een Ctje
van 22-100 nf.
-Nieuwe extra xtal oscillator
met het 10.240 xtal; de outp.
hiervan gaat naar punt 2 van
het PLL-IC1.

AFREGELLEN ONTVANGER.

-Zet eerst de beide xtal oscillatoren op de goede frequentie te weten 10.240 MHz (meten op punt 2 PLL-IC1) en 11.4775 MHz (meten op punt 3 IC2 en afregelen met CT 2.)

-Universeel meter aan TP1 (+) en massa (-).
Denk erom dat dit niet de metalen behuizing is, neem dus hiervoor een willekeurige spoelbus of de afscherming rond de eindtrap.

blz. 13.

-Kanalenschakelaar op 22.

-Regel met de kern van T1 af op 3 volt DC.

-Kontroleer of de PLL werkt door terug te schakelen naar kanaal 1. De spanning op TP1 zal dan ongeveer 2 volt DC zijn.

Als dit tot zover werkt is het verder een fluit van een (juist).

Zet de kanalenschakelaar op 14 en een signaal van 29.600 MHz op de antennebus en regel de spoelen T5 t/m T11 af op max 5 meter uitslag en herhaal dit met steeds minder antennesignaal om de zaak optimaal te krijgen.

De spoelen T12 en T13 staan zeer waarschijnlijk goed maar moeten bij ontregeling als volgt worden gecorrigeerd.

T12 afregelen op minimale ruis (dus bij zwak signaal).

T13 afregelen op minimale vervorming en max LF output.

Hiermee is de ontvanger klaar !!

AFREGELLEN ZENDER.

-Universeelmeter weer aan TP1 en massa.

-Microfoonknop indrukken (zenden) en met CT1 (rode trimmer, die het dichtst bij de achterkant van het apparaat zit) afregelen op 3 volt DC.

Na het loslaten van de zendknop moet de spanning op 3 V DC blijven staan. Als dit niet het geval is, corrigeren met kern T1.

Dus: ontvangen en zenden op K22 moet 3 volt op TP1 geven.

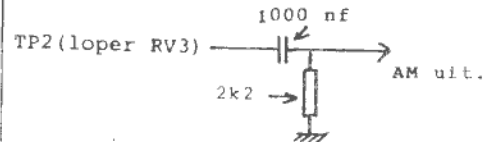
Hierna is het nog slechts afregelen van de spoelen T2-T3-T4, L5 en L6 om weer op ongeveer 500 mW output te komen.

Hiermee is de gehele zaak afgerond en kunt u werken met QRP op de 10 meterband (FM).

AANVULLINGEN.

-Bij de afregeling moeten alle spoelen vrij scherp dippen; als dit niet het geval is, moeten de in of uitwendig aangebrachte Ctjes worden verkleind. In vele gevallen zal T3 de meeste problemen geven. De oplossing is eenvoudig. Haal T3 uit de print en verwijder het inwendige Ctje (voorzichtig). Zet hem terug en plaats een nieuwe C van 56 pf over de buitenste van de 3 pootjes aan de onderzijde v.d. print.

-Voor ontvangst van AM signalen.



Als u er een schakelaar voor vrij heeft of maakt, bedraden als volgt. Knip de buitenste draad van de volumepotmeter los (de 'hete' kant, dit is meestal de blauwe) en zet dit punt van de potmeter aan de middelste pen van een enkelpolige om-schakelaar. De vrijgekomen draad en het punt AM-uit gaan naar de beide buitenste pennen van de schakelaar.

-De squelch schakeling is nogal onrustig en 'plopt' bij het open en dicht gaan. Oplossing: plaats een Ctje van 10 uF aan de collector van Q14 (zit vlak bij RV3) en massa. Het duurt nu even langer voor de squelch open gaat en het 'ploppen' is geheel verdwenen.

-In de wat eenvoudige types ontbreken vaak zaken als deltatune, toonregeling en een aantal spoelen.

De print is echter overal gelijk, zodat U dit natuurlijk altijd kunt aanvullen.

-Bij problemen met sterke 27 MHz signalen kan de ontvanger wel eens oversturen. Dit is sterk te verbeteren door goed bandfilter voor de ontvanger te plaatsen. Eventueel inwendig; er is plaats genoeg.

-Ook kan de modulatie van de zender verbeterd worden door het inbouwen van de bekende V²G microfooncompressor.

-Voor meer output (max 2 watt) vervang Q5 door een MRF 237. Denk om de plaats van collector en emitter van deze tor. Het beste is aan de achterzijde van de print zetten met een koelster, dan passen de pootjes weer precies recht boven de gaatjes.

WAARHEIDSTABEL PLL-IC1

PLL	15	14	13	12	11	10	9	
1	0	1	0	1	0	-	1	
2	1	0	0	1	0	-	1	
3	0	0	0	1	0	-	1	20 kHz
4	0	1	1	0	0	-	1	
5	1	0	1	0	0	-	1	
6	0	0	1	0	0	-	1	
7	1	1	0	0	0	-	1	20 kHz
8	1	0	0	0	0	-	1	
9	0	0	0	0	0	-	1	
10	1	1	1	1	1	-	0	
11	0	1	1	1	1	-	0	20 kHz
12	0	0	1	1	1	-	0	
13	1	1	0	1	1	-	0	
14	0	1	0	1	1	-	0	
15	1	0	0	1	1	-	0	20 kHz
16	1	1	1	0	1	-	0	
17	0	1	1	0	1	-	0	
18	1	0	1	0	1	-	0	
19	0	0	1	0	1	-	0	20 kHz
20	0	1	0	0	1	-	0	
21	1	0	0	0	1	-	0	
22	0	0	0	0	1	-	0	

- = niet aangesloten

blz. 15.

- De nieuwe frequenties:

kan.	freq.	kan.	freq.
1	29.440	12	29.580
2	.450	13	.590
3	.460	14	.600
4	.480	15	.610
5	.490	16	.630
6	.500	17	.640
7	.510	18	.650
8	.530	19	.660
9	.540	20	.680
10	.550	21	.690
11	.560	22	.700

-Potmetertjes:

- RV1 - Squelchdrempel
- RV2 - Zwaai
- RV3 - Meteruitslag RX
- RV4 - Meteruitslag TX

-Komt er teveel laag uit de luidspreker vervang dan C94 door een elco met kleinere capaciteit.

-Repeaters in VS.
Uitgang 29.620-630 etc
Ingang 100 kHz lager.

-Schakeling nieuwe Xtal oscillator

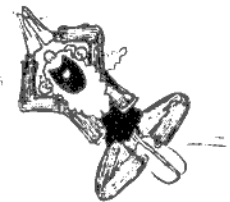
OPGEPAST !!!

Bij het gebruik van de kanalen 1 t/m 6 werk je in de uitgangsband van satellieten, zodat je gebruikers daarvan ernstig kan storen. Liever niet op die frequenties werken.

Succes met de ombouw

Hans PAØEBC

eindelijk
gestemd!

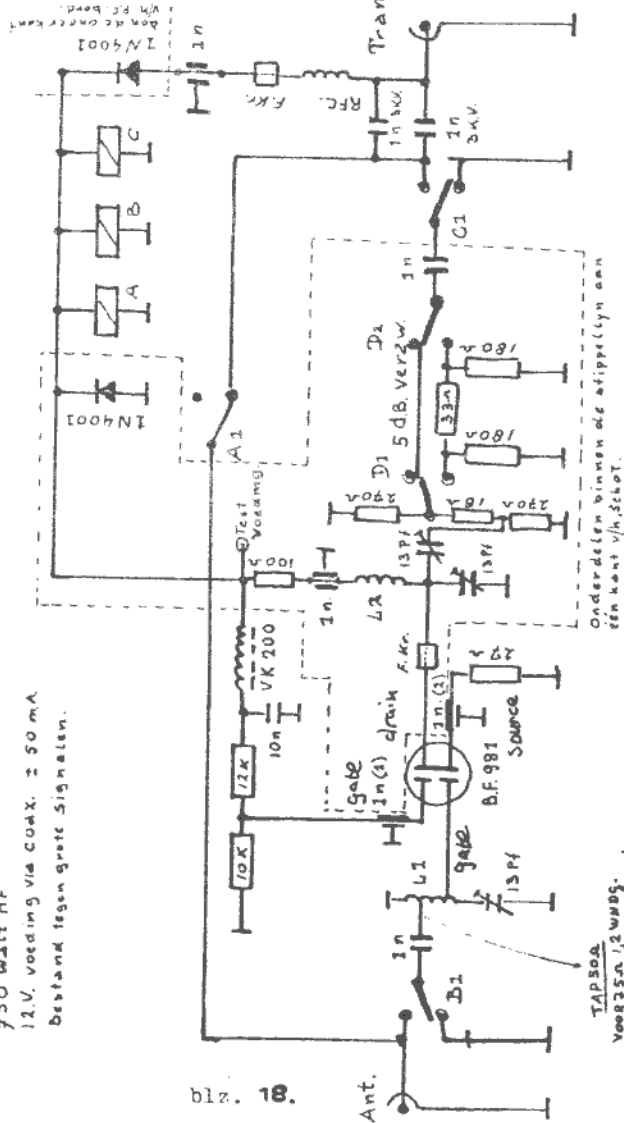


Selektive 2 m Voorversterker

15/20 dB verst.
0.9 dB ruisget. (0.9 dB mugelyk)
0.15 dB doorg. verl.
750 Watt HF
12.V. voeding via coax. ≈ 50 mA
Bestand tegen grote signalen.

13 pf Luchttrimmers (Trimmer)
Ba en C1 Relais National.
R.H. 12.V. (912)
L1 6 wdg. ϕ 2.70 mm. inv.
Lengte 72 mm.
Verz. dr. ϕ 1.5 mm.
L2 4 wdg. ϕ 2.7 mm. inv.
Lengte 8 mm.
Verz. dr. ϕ 1 mm.
REC. 16 wdg. ϕ 70 mm. inv.
Lengte 178 mm
Emal isolat. ϕ 2 mm.

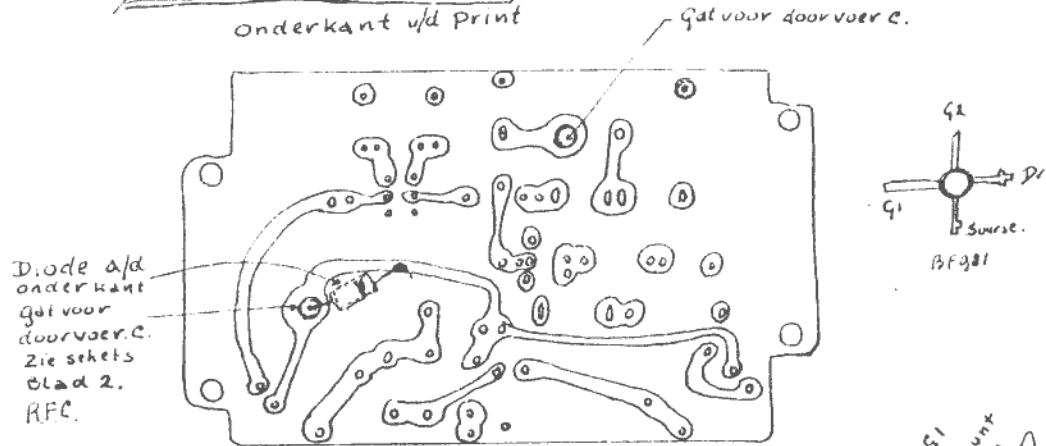
V.K. 200. Ferrit met 2 wdg.
in lengte door stroom.
F. Kr. Ferrit kraal 2.5 mm
over blind R.F.C. en
aanst. BF981.
2n (1) en (2) Speciale covam. OX
1m (3xV) By gebruik van lineair
type met hoge doorsl. p.
A1 Miniatuur COAX REL.
Print uitvoering.
D1 en D2 miniatuur sekate.
Laar 2 x om.



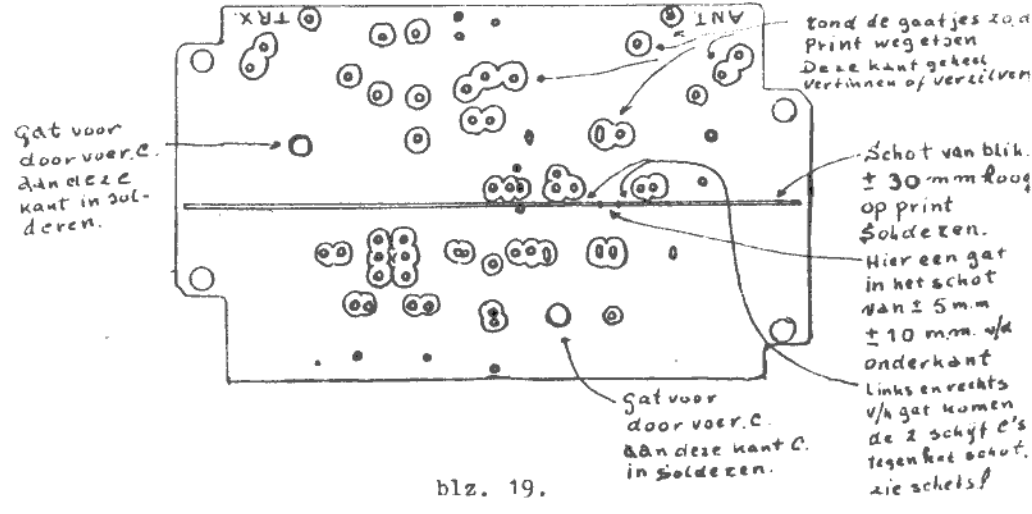
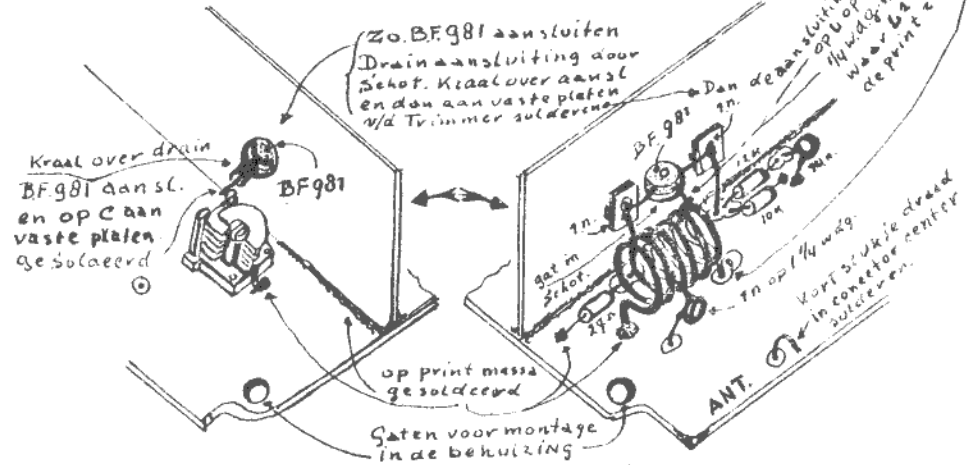
TAP 50A
Voor 75n. 1.2 wdg.
MAGN. v.d. KANDE W.A.R!

PA4EKR
aug. 1980.

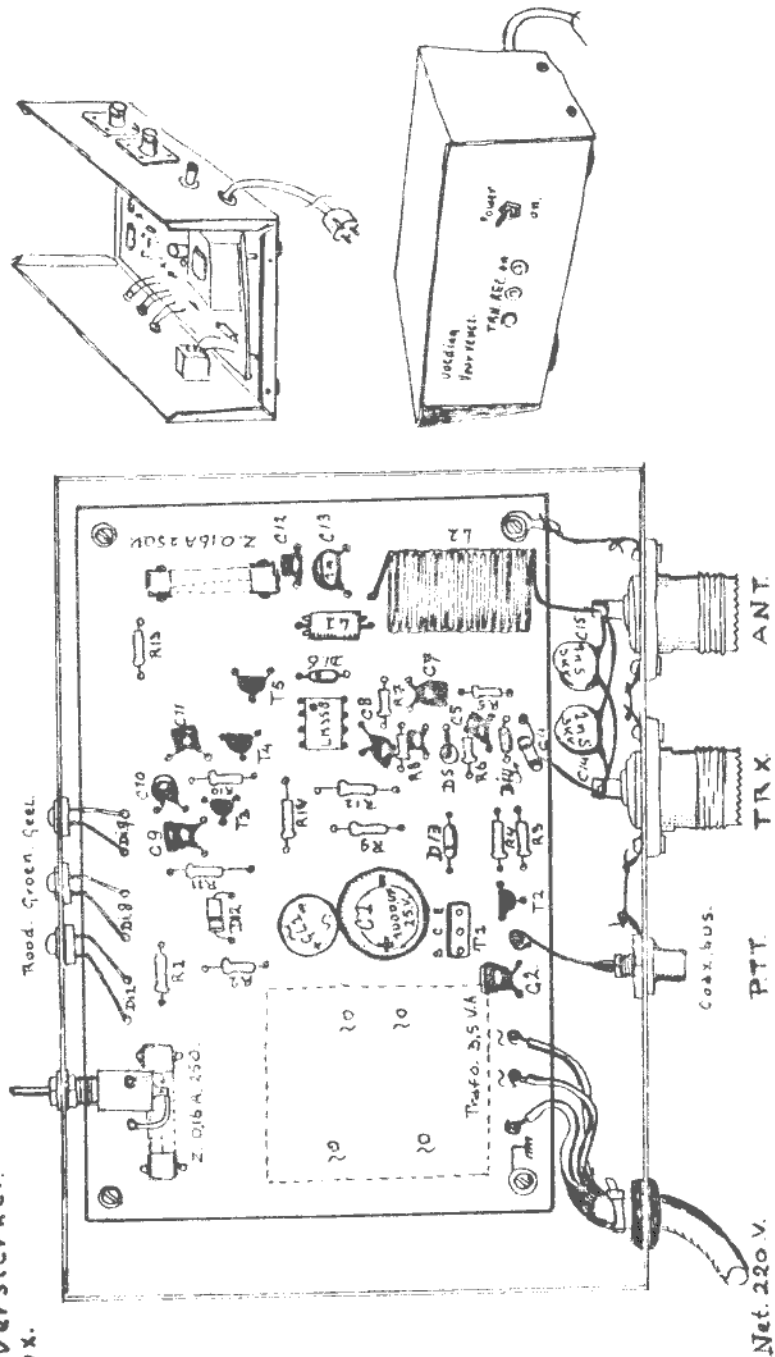
Selectieve 2m Voorverst. Onderkant v/d Print



Diode a/d
onderkant
gat voor
doorvoer c.
Zie schets
blad 2.
R.F.C.



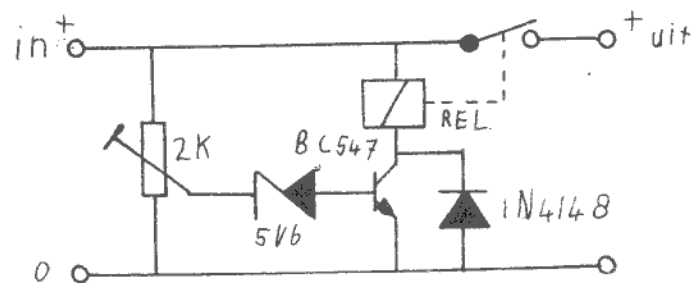
Voeding voor voorversterker met HF. VOX.
Afm. 1:1,5



DEKR
aug 1980

Universele V²G overspanningsbeveiliging

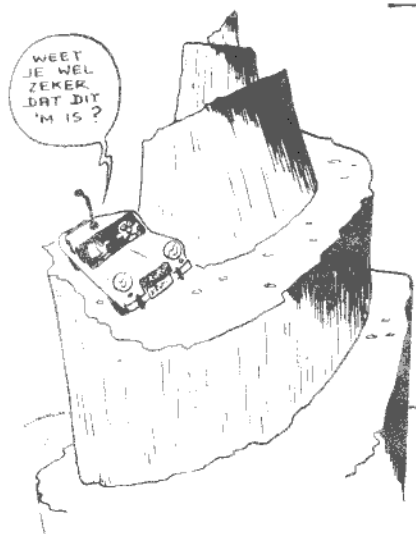
DOOR PAØIH



Een simpele ingreep die menig knutselaar al veel geld had kunnen besparen (u weet wel; voedingstor bijvoorbeeld). Aan de ingang van de schakeling wordt de maximaal gewenste spanning aangelegd. Op de looper van de potmeter is een instelbare spanning aanwezig. Zolang deze spanning onder de doorslagspanning van de zener blijft, zal er niets gebeuren, maar op het moment dat de zener gaat geleiden, zal de transistor eveneens in geleiding komen en het relais wordt aangetrokken, zodat de

spanning aan de uitgang wegvalt. De afregeling is dus simpel. Stel bij de maximaal toelaatbare spanning de potmeter zo in dat het relais nog net niet opkomt. Wanneer nu de spanning aan de ingang hoger wordt, zal de zaak gewoon uitschakelen. Het relais blijft aangetrokken zolang de spanning aan de ingang te hoog blijft.

Veel succes met de bouw
Herman



de droomlokatie voor uw DX-peditie ?

De tijd van het betere weer breekt aan. De eerste gedachten over de vakantie komen alweer los. Trekt U deze zomer er op uit met uw HF of VHF tranceivertje? Er zijn nog veel zeldzame landen of QTH-vakken van waaruit U pile-ups kunt verwachten. Pak vanavond het atlas, de wereldkaart of de QTH-locatorkaart er maar eens bij. Uw droom kan werkelijkheid worden.



B U L - V²G - Bulletin
5e jaargang no. 8. april 1982
L E - Oplage 600
verschijnt 10 x per jaar.
T I N . uiterste inzenddatum kopij volgende
nummer: 18 april.

Dit blad is een spreekbuis van en voor alle noordelijke zendamateurs waarin opgenomen berichten van de afd. Groningen van de VERON en VRZA en de VERON afdelingen Eemsmord en Kanaalstreek.

U kunt u abonneren door een briefje te sturen aan Hans Gort, Ten Oeverlaan 91 9744 GL Hoozkerk, m.v.v. uw naam, adres, postcode en evt. roepnaam. U ontvangt dan van ons een accept-giro. De kosten bedragen 10,- per 10 nummers.

Redactie-adres:

Jaap Last
Berkelstraat 24a
9725 GZ Groningen
Tel. 050 - 266278

Redactie-team

Jaap - PAoPLA
Hans - PAoEBC
Erik - PE1HBN
Gerard - PE1BBI
Jan - PAoVAJ

Medewerkers

Arend - PA2AWU
Bernard - PE1DTP
Chris - PE1HCW
Trijnie

sekr. adressen:

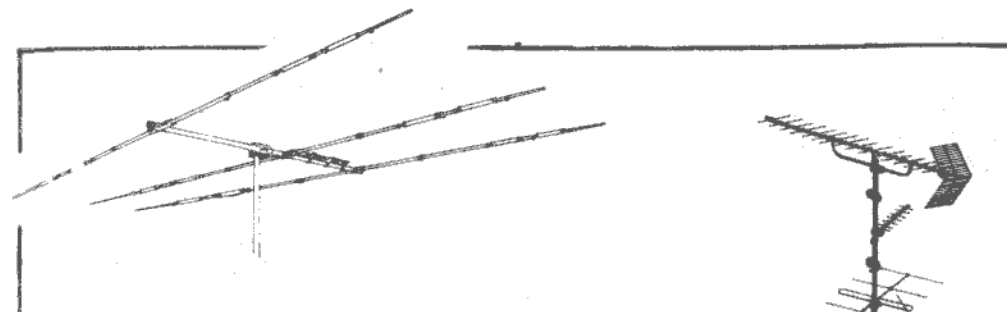
VERON / VRZA Groningen (V²G) - Alef v.d. Tuin, Voorwerk 13 9551 JB Winsor.
tel. 05951 - 2342

VERON Kanaalstreek - J Ausema, J Bruggemalaan 84, 9641EX Veendam.
tel. 05987 - 21066

VERON Eemsmord - G J C M Kuypers, Hoofdstraat 49, 9915 PB
't Zand (Gr.).

Certificaat GDXC: Geert, PAoCER
Telegrafie-cursus: Geert, PAoG1H
C-cursus: Jan, PAoBOT

WOLLEBOWENRONDE: Elke woensdag om 19.30 uur op 29.600, 145.250 en 433.500 MHz met nieuws en vraag en aanbod van hobby-spullen. Rondleider is Klaas, PA3AGE. Telefoon, ook voor inschrijven luisterstations tel. 05960 - 12676.



*De ideale antenne-mast voor de amateur!
Wij leveren en plaatsen vrijstaande en getuide Constructiemasten in volbad verzinkte uitvoering voor diverse topbelastingen.*

Om u enkele prijzen te noemen;

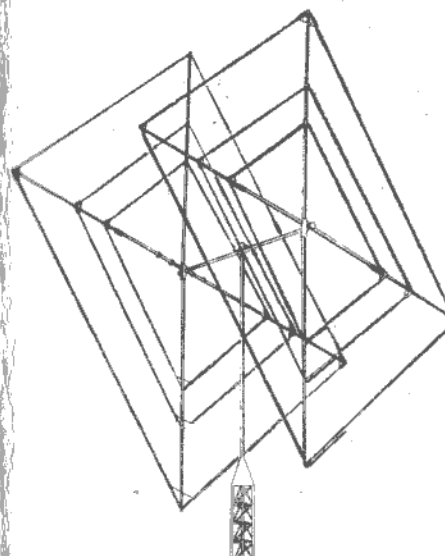
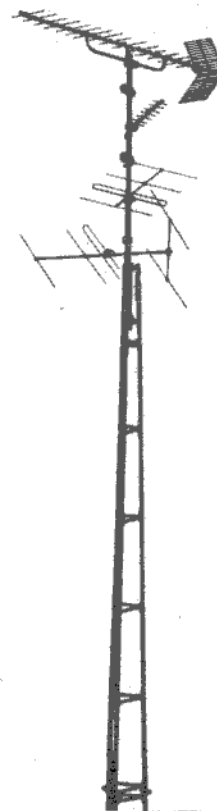
12 m vrijstaand f 1219,- topbelasting 40 KP

15 m vrijstaand f 1464,- topbelasting 40 KP

18 m vrijstaand f 1841,- topbelasting 40 KP

Getuide pyloonmasten f 18,65 per meter.

Basis 180 mm op te bouwen tot 24 meter, eveneens is deze mast leverbaar met een basis van 300 mm en op te bouwen tot 42 mtr. hoogte.



En verder leveren wij alles om de antenne klaar te maken tot zenden en ontvangen!

*Goede uitleg aan de doe-het-zelver!
Scherpe prijzen en snelle service!*

 **CENTRAAL-ANTENNE-BOUW**
Bijzen ZWOLLE
Tel. 05200-50202.

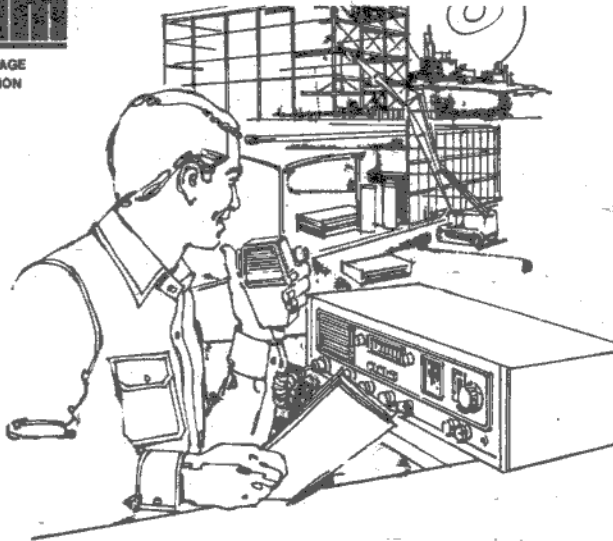
Nwe. Deventerweg 92.
Zwolle.

MECOM

RADIO COMMUNICATION EQUIPAGE
IMPORT—EXPORT—DISTRIBUTION

Showroom: Coenderstraat 24
Telefoon : 05900-44390

Telex: 77097
PO BOX 40
9780 AA Bedum
The Netherlands



Televisiezenders
Mobilfoons
Portofoons
Oproepsystemen
Marifoons
Peilontvangers
Kortegolf ontvangers
Scanners
Luchtvaartontvangers
Weersatellietontvangers

Antennemasten
Antennerotoren
Telex-ontvangers
Coaxkabel
Coaxpluggen
Voorversterkers
Bouwpakketten
Amateurtransceivers
Transverters
Converters
Antennes
Mobiellantennes

SERVICE + VERKOOP

*En dat alles op één adres, laat MECOM
ook úw partner in communicatie zijn!!*